

2020年4月9日

No. 20-105

株式会社いよぎん地域経済研究センター

## 新型コロナウイルス感染拡大が県内企業に与える影響

～県内企業の7割が足元でマイナスの影響、今後9割に拡大する見込み～

株式会社いよぎん地域経済研究センター（略称IRC、社長 重松 栄治）は、このたび標記の調査結果を取りまとめましたので、その概要をお知らせします。

なお、詳細は2020年5月1日発行の「IRC Monthly」2020年5月号に掲載予定です。

### 記

#### 【調査概要】

- ・ 県内企業に、3月末時点の新型コロナウイルス感染拡大の影響を尋ねたところ、72.6%が「マイナスの影響あり」と回答しており、足元で7割の企業にマイナスの影響がみられる。
- ・ 今後（4～6月）の影響見込みに関しては、「マイナスの影響がある（続く）見込み」の回答が90.3%となるなど、県内のほとんどの企業に影響が拡大することが予想される。
- ・ 現時点での具体的な影響を尋ねたところ、「国内販売の減少」や「商談会や催事などの延期・中止」など、売上減少に関する項目が多い。
- ・ 感染拡大を受けて実施していることとして、半数以上の企業が「出張の自粛・縮小」「従業員同士や取引先との懇親会の自粛」などを挙げている。
- ・ 2020年1～3月の売上高実績見込み（前年同月比）に関しては、「増収」が約1割、「横ばい」が約5割、「減収」が約4割となっているが、4～6月の売上高の予想に関しては、「減収」が6割強となっている。

## はじめに

新型コロナウイルスの感染が拡大するなか、愛媛県内でもあらゆる分野で感染拡大の影響が生じており、先行きが見通せない状況が続いている。

このような状況を踏まえ、新型コロナウイルス感染拡大が愛媛県内企業に与える影響を調査するため、緊急アンケートを実施した。アンケートの概要は以下のとおり。

調査実施内容	
調査対象	愛媛県内に事業所を置く企業
調査方法	調査月報にアンケート票を同封し、FAX・郵送・インターネットにより回答
調査時期	2020年4月1～6日
回答企業数	379社
回答先の属性	
事業所所在地	東予126社 (34.5%) 中予182社 (49.9%) 南予57社 (15.6%)
部門	製造業112社 (29.9%) 非製造業263社 (70.1%)
従業員数	10人未満43社 (12.5%) 10～29人107社 (31.1%) 30～99人117社 (34.0%) 100～299人52社 (15.1%) 300人以上25社 (7.3%)

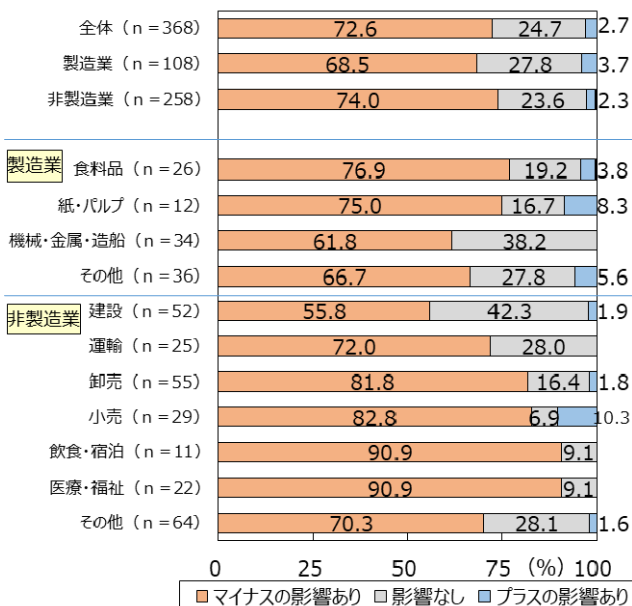
※四捨五入の関係で合計が100%にならない場合がある (以下同様)

## 1. 感染拡大の影響

### (1) 現時点 (3月末時点) の影響

3月末時点での新型コロナウイルス感染拡大の影響を尋ねたところ、「マイナスの影響あり」が72.6%、「影響なし」が24.7%、「プラスの影響あり」が2.7%となった (図表-1)。

[図表-1] 現時点 (3月末時点) での新型コロナウイルス感染拡大の影響



部門別でも「マイナスの影響あり」が製造業では68.5%、非製造業では74.0%といずれもマイナスの影響が大きい。

なお、製造業・非製造業とも、少数ながら「プラスの影響あり」との回答があった。

### (2) 今後 (4～6月) の影響見込み

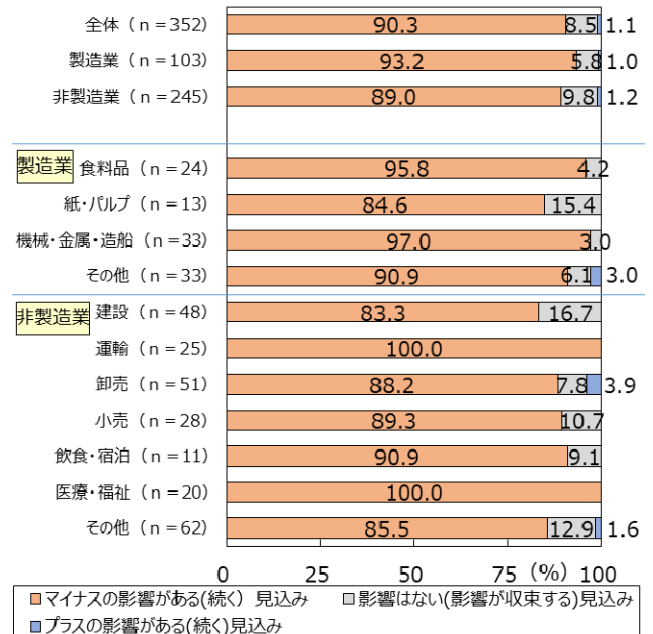
今後 (4～6月) の影響見込みを尋ねたところ、「マイナスの影響がある (続く) 見込み」が90.3%、「影響はない (影響が収束する) 見込み」が8.5%、「プラスの影響がある (続く) 見込み」が1.1%となった (図表-2)。

足元 (3月末) と比べて「マイナスの影響がある (続く) 見込み」が17.7%ポイント増加しており、今後、さらに影響が広がることが懸念される。

部門別にみると、「マイナスの影響がある (続く) 見込み」と回答した企業の割合は、製造業が足元 (3月末) と比べて24.7%ポイント増加の93.2%、非製造業が同15.0%ポイント増加の89.0%と、いずれも約9割に達した。

業種別では、特に運輸や医療・福祉は全先が「マイナスの影響がある (続く) 見込み」と回答した。

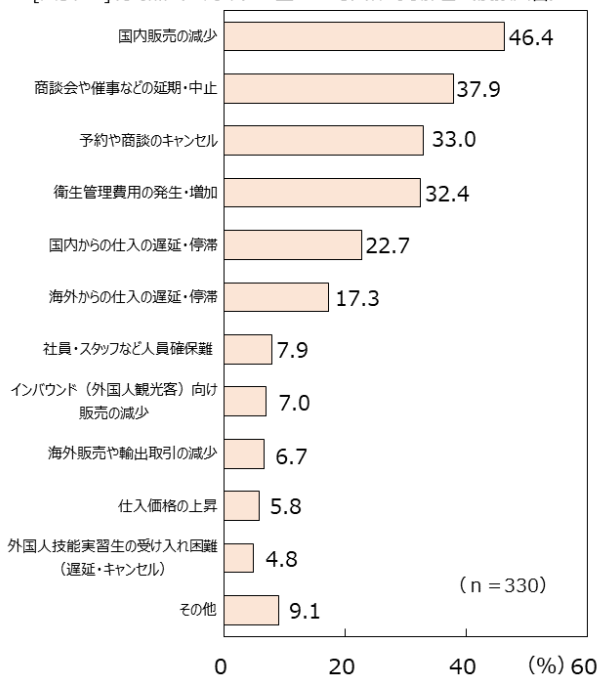
[図表-2] 今後 (4～6月) の新型コロナウイルス感染拡大の影響



## 2. 現時点での具体的な影響

現時点（3月末時点）で生じている具体的なマイナスの影響の内容を尋ねたところ（複数回答）、「国内販売の減少」が46.4%で最多で、約半数の企業で国内売上にマイナスの影響が生じている（図表—3）。次いで「商談会や催事などの延期・中止」が37.9%、「予約や商談のキャンセル」が33.0%、「衛生管理費用の発生・増加」が32.4%など、売上の減少につながる影響が多くみられた。

[図表-3] 現時点（3月末）で生じている具体的な影響（複数回答）



業種別に具体的な影響をみると（図表—4）、「国内販売の減少」は食料品製造（82.6%）や小売（69.0%）などで、「商談会や催事などの延期・中止」は紙・パルプ製造（54.5%）や機械・金属・造船（51.6%）などで回答割合が高い。また、「予約や商談のキャンセル」は飲食・宿泊（83.3%）などで、「衛生管理費用の発生・増加」は医療・福祉（61.9%）や運輸（47.8%）などで回答割合が高く、業種によって大きな違いがみられる。

## 3. 感染拡大を受けて実施していること

新型コロナウイルス感染拡大を受けて実施している（実施した）ことを尋ねたところ（複数回答）、「従業員の感染予防や衛生設備の充実」が68.4%で最多となった（図表—5）。次いで、「出張（国内・海外）の自粛・縮小」（63.5%）、「取引先との懇親会等の自粛」（58.0%）、「従業員同士の懇親会等の自粛」（55.9%）、「社内行事や会議の自粛・縮小」（51.8%）の順に多く、これらは半数以上の企業が実施している。一方、「従業員の削減や配置転換」（1.9%）を実施している企業はごく少数にとどまった。

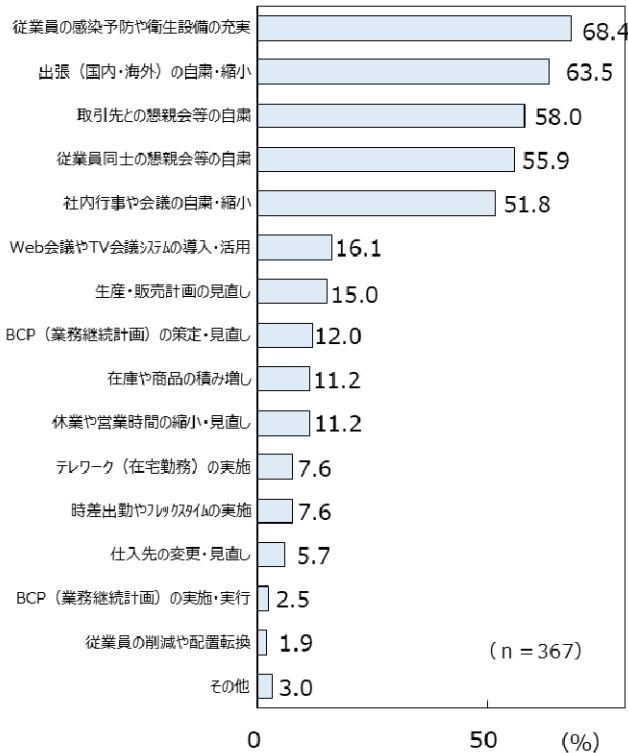
[図表-4] 業種別の具体的な影響（複数回答）

（単位：%）

	国内販売の減少	商談会や催事などの延期・中止	予約や商談のキャンセル	衛生管理費用の発生・増加	国内からの仕入の遅延・停滞	海外からの仕入の遅延・停滞	社員・スタッフなど人員確保難	インバウンド向け販売の減少	海外販売や輸出取引の減少	仕入価格の上昇	外国人技能実習生の受け入れ困難	
全体（n=326）	46.4	37.9	33.0	32.4	22.7	17.3	7.9	7.0	6.7	5.8	4.8	
製造業	食料品（n=26）	82.6	47.8	39.1	30.4	13.0	0.0	21.7	26.1	4.3	8.7	
	紙・パルプ（n=12）	54.5	54.5	9.1	27.3	9.1	0.0	9.1	27.3	0.0	9.1	
	機械・金属・造船（n=34）	19.4	51.6	41.9	22.6	19.4	32.3	9.7	0.0	6.5	16.1	
	その他（n=36）	65.5	44.8	37.9	17.2	10.3	20.7	3.4	17.2	6.9	6.9	
非製造業	建設（n=52）	15.0	30.0	12.5	30.0	57.5	25.0	10.0	0.0	0.0	7.5	2.5
	運輸（n=25）	56.5	8.7	26.1	47.8	0.0	4.3	26.1	4.3	8.7	0.0	4.3
	卸売（n=55）	59.3	48.1	20.4	24.1	35.2	29.6	0.0	3.7	7.4	7.4	1.9
	小売（n=29）	69.0	31.0	27.6	34.5	20.7	20.7	17.2	3.4	3.4	6.9	3.4
	飲食・宿泊（n=11）	50.0	41.7	83.3	25.0	8.3	0.0	8.3	33.3	8.3	0.0	0.0
	医療・福祉（n=22）	23.8	9.5	42.9	61.9	42.9	0.0	9.5	0.0	0.0	23.8	9.5
	その他（n=64）	34.0	39.6	45.3	37.7	5.7	5.7	7.5	5.7	1.9	0.0	0.0

※各影響について、回答割合が高い上位2業種を網掛けしている

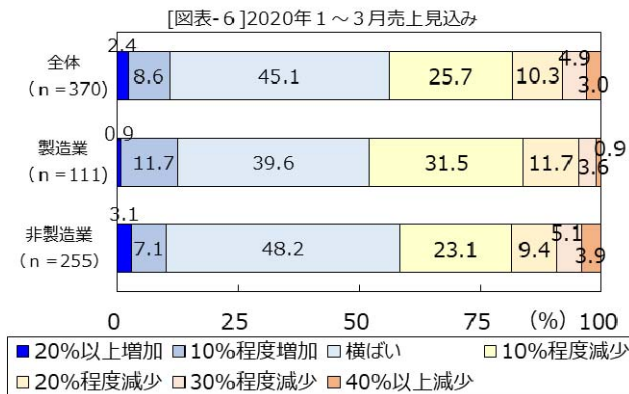
[図表-5]感染拡大を受けて実施している（実施した）こと（複数回答）



#### 4. 売上高の見通し

##### (1) 2020年1～3月の実績見込み

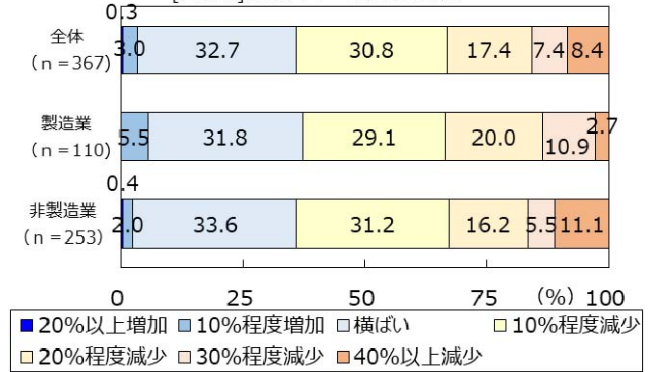
2020年1～3月の売上高の見込み（前年同期比）を尋ねたところ、およそ半数の45.1%が「横ばい」となった（図表—6）。一方、「減収」と答えた企業も4割程度みられ、減収度合いでは「10%程度」が25.7%で最も多かった。



##### (2) 2020年4～6月予想

2020年4～6月の売上高の予想（前年同期比）を尋ねたところ、「減収」を予想する企業がおよそ6割強に達した（図表—7）。「40%以上減収」が8.4%あり、一部では減収の度合いが深刻化することも予想される。

[図表-7] 2020年4～6月売上予想



#### おわりに

今回の調査では、県内企業の大半が新型コロナウイルスの感染拡大の影響を受けており、その影響は今後も当面続くことが予想される結果となった。

足元では世界的な感染拡大が続いており、今後も県内経済を取り巻く環境は不透明感が強い状況が続くと予想される。

(岡田 栄司)